

DANS TA PEAU

CONTE MUSICAL FANTASTIQUE



DOSSIER DE PRESSE

Représentations du 7 > 15 décembre 2024, au Théâtre de la Tempête

→ du mardi > samedi à 20h30 & dimanche à 16h30

→ Cartoucherie, Route du champ de manoeuvre - 75012 - Paris

→ Réservations : T. 01 43 28 36 36

ZEF

SERVICE DE PRESSE NATIONAL DU CDN

Isabelle MURAOUR | (+33) 6 18 46 67 37

Clarisse GOURMELON | (+33) 6 32 63 60 57

contact@zef-bureau.fr

www.zef-bureau.fr

DANS TA PEAU

À PARTIR DE 12 ANS

DURÉE : 1H30

Texte et mise en scène Julie Ménard

Composition musicale et textes des chansons Romain Tiriakian

Collaboration artistique Anna Carraud

Avec Garance Durand-Caminos, Léopoldine Hummel, Baptiste Mayoraz et Romain Tiriakian

Lumières Théo Le Menthéour, en collaboration avec Jérémie Papin

Son Vincent Hope

Costumes Anna Carraud en collaboration avec Tom Savonet et Marnie Langlois

Scénographie Camille Duchemin

Décors Ateliers du Préau

Production Compagnie La Fugitive

Coproductions Le Préau CDN de Vire, Le Théâtre Dijon Bourgogne, Le Manège à Maubeuge, Le Théâtre des Pénitents à Montbrison, Le Réseau Pan (producteurs associés de Normandie : CDN de Rouen, CDN de Caen, le Tangram Evreux, Le CDN de Vire, La Scène nationale de Dieppe, Le Volcan, scène nationale du Havre) La Drac Normandie et le département de la Seine Maritime.

Avec le soutien de Théâtre Ouvert à Paris , de la ville d'Alfortville, de la Chartreuse cnes de Villeneuve lez Avignon, de l'Odia Normandie, des Fabriques à Nantes, de L'ETABLE – Compagnie des Petits Champs, résidences de création et du festival Texte en cours.

Ce projet a été financé par le gouvernement français et par l'Union Européenne dans le cadre du plan France Relance.

© ALBAN VAN WASSENHOVE – BAPTISTE MALBEQUI (COUVERTURE)

Tournée 2024/2025

PARIS | Théâtre de la Tempête | **du 7 au 15 déc. 2024**

THORIGNY-SUR-MARNE | Centre culturel le Moustier | **8 mars 2025**

MAUBEUGE | Le Manège, Scène nationale - dans le cadre du festival UberGang | **1^{er} avr. 2025**

LE SPECTACLE

Dans ta peau est un conte musical fantastique écrit à quatre mains par l'autrice de théâtre Julie Ménard et l'auteur compositeur Romain Tiriakian. La musique a une place centrale, les personnages sont toutes et tous musiciens, les chansons qui sont jouées sur scène sont celles créés dans la fiction.

L'histoire que nous racontons est celle de Sybille, une musicienne qui a perdu son amour. Perdu au sens littéral, il s'est évaporé. Ensemble ils formaient un groupe dont il était le leader.

La figure du chanteur glam Alain Kan disparu en 1990 sans laisser de trace à la station de métro Châtelet à Paris plane sur ce personnage...

Pour faire face à cette disparition Sybille loue un appartement où elle compte s'enfermer. Ce lieu va agir comme un révélateur : depuis qu'elle est enfant elle entend une voix au fond d'elle. Elle a longtemps cherché à la faire taire mais là, se sentant au bout de sa course, elle lui laisse une place. La voix va alors prendre les commandes de sa vie. Elle va se mettre à composer un album et à se créer un double pour pouvoir retourner vers le monde.

Dans la deuxième partie de la pièce, le décor a volé en éclat, nous sommes dans une salle de concert, en pleine répétition. Une créature androgyne se tient devant nous au milieu de ses musiciens, elle ne s'adresse à eux qu'en chansons, son visage est masqué. On devine qu'il s'agit de Sybille métamorphosée, elle est devenue la Superstar Phoenix à l'identité mystérieuse, une surface de projection des fantasmes les plus fous.

Qu'a-t-elle réussi à sauvegarder d'elle-même dans cette transformation ? Qu'advient-il si on la découvre sous le masque ?



NOTES D'INTENTION

Julie Ménard, metteuse en scène, autrice

Dans ta Peau est un projet que nous portons avec Romain Tiriakian depuis de nombreuses années. Il s'est écrit à deux périodes assez éloignées grâce au soutien de la Chartreuse, c'est une création qui prend le temps de naître, de grandir.

Son passage au plateau attendait que nous rencontrions l'interprète qui puisse porter le rôle de Sybille, une actrice, chanteuse et multi instrumentiste : Léopoldine Hummel.

Elle est rejointe par Baptiste Mayoraz et Garance Durand Caminos tous deux également musiciens, chanteurs et acteurs. Et par Romain Tiriakian, compositeur de la pièce et acteur également.

La musique a donc une place centrale dans le récit.

Dans ta peau parle de franchir un pas, d'oser être soi et de la longue quête pour trouver sa voix/e. Celle au fond de sa gorge et celle qui s'ouvre devant nous et dans laquelle on choisit de s'embarquer. Cette pièce charrie avec elle l'histoire des créatrices, de celles qui ont dû dissimuler leur identité et qui se sont fait passer pour un autre quand il était impossible de signer de leur nom.

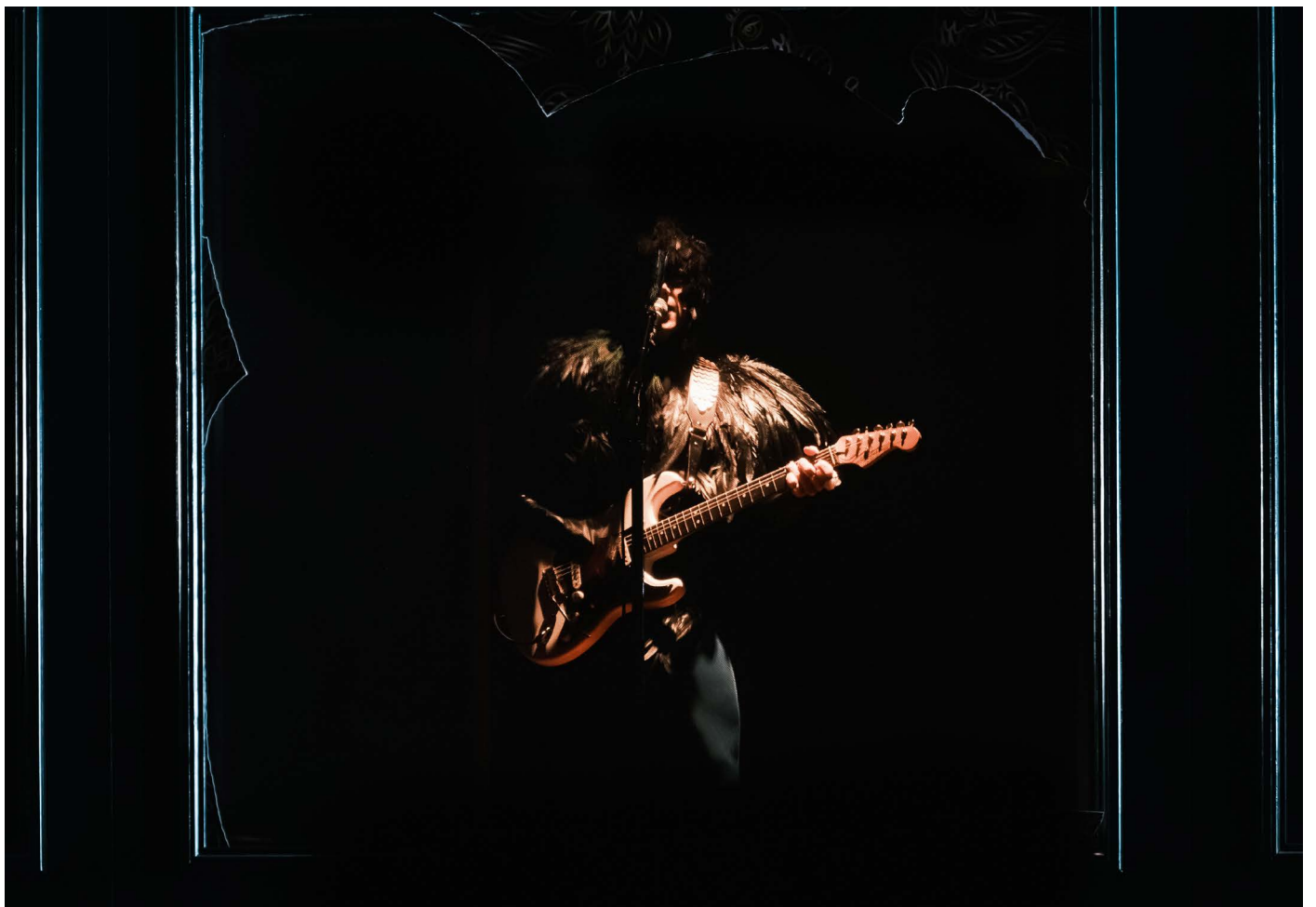
C'est l'histoire d'un travestissement, des masques que l'on doit mettre paradoxalement pour se révéler.

À l'heure où les artistes sont encouragés à nous ouvrir une fenêtre sur leur intimité, souvent factice et bâtie de toutes pièces par des agences de communication, on peut questionner le pouvoir d'attraction de l'anonyme, du sans visage qui finalement en devient mille.

Comme dans *Dorian Gray*, le roman fantastique d'Oscar Wilde, il y a dans cette histoire un prix à payer pour entrer dans la lumière.

Sybille fait une sorte de pacte, une nuit. Elle laisse la place à son autre « elle » sans savoir si elle pourra le contrôler.

Et immanquablement elle se laissera dépasser et devra ôter son masque pour ne pas être aspirée.



Romain Tiriakian, compositeur, interprète

Avec ce projet, nous avons l'ambition de raconter une histoire nouvelle en chansons, nourrie de clins d'oeil à des oeuvres qui nous ont transformés.

C'est une musique originale spécialement composée pour le spectacle, influencée par le glam rock anglais (T Rex, David Bowie, Lou Reed, début des Stones, de Queen) et les chansons françaises des années 70 de Gérard Manset à Michel Legrand. L'univers de Christophe est également une grande inspiration. C'est un artiste dont j'étais très proche humainement et artistiquement. Avec mon groupe Phantom and the ravendove nous avons assuré plusieurs premières parties de ses concerts et nous échangeons régulièrement sur nos compositions.

Le *doppelgänger* (sosie en allemand) est un thème sur lequel je travaille depuis longtemps, avec une recherche de contrastes sur les graves, les aigus, le tonal (majeure / mineure), l'atonal... Et une envie dans mes textes, de laisser parler l'ombre qui est derrière chacun de nous.

Quand j'ai eu un premier groupe de rock, j'ai commencé à porter un masque sur scène. Que j'ai depuis retiré. Tout comme Julie Ménard, je livre une part d'intime dans ce projet.

Nous l'avons imaginé, en deux parties comme les deux faces d'un album.

La musique de ce spectacle se compose de façon à être assez évolutive. Il y a des couplets et des refrains mais qui sortent des « carcans » habituels en termes de structure de chanson. On oscille entre intimité et expansion.

Dans notre fiction, on est face à la musique d'une artiste qui a percé dans le monde de la musique et qui a une certaine notoriété. L'idée est de montrer le point de départ de la création d'une chanson avant qu'elle ne s'impose au grand public.

« Hey Jude » des Beatles devait certainement être une chanson piano voix avant d'être reprise dans des stades...

Dans son enfermement, Sybille fait table rase du reste de sa vie, elle brûle tout et elle essaie de se reconstruire en fonction non pas de ce qu'elle était, mais de ce qu'elle est sur le moment.

Les chansons sont aussi faites comme ça, elles sont à la fois ancrées dans ce qu'elle a vécu et en même temps ce sont les chansons du moment : qu'elle vient de composer, qui sont nouvelles, qu'elle a envie de chanter.

On en voit parfois à la naissance ou déjà entièrement finalisées dans la deuxième partie, et on peut imaginer qu'elles sont passées par les phases des autres chansons qu'on a vu au début de la pièce, c'est-à-dire piano-voix ou chantonnées comme ça dans la salle de bain. Je crois qu'il y a beaucoup de chansons qui sont nées dans des salles de bains, dans des rues, lors de dîner ennuyeux... Dans les

moments où tu te sens seul, souvent la musique te trouve.

Une chanson n'apparaît pas d'un bloc, il faut commencer par un petit fil que l'on tire.

Sybille s'isole, elle est à l'affût de tous ces petits fils qui peuvent apparaître à tous moments.

Les thèmes des chansons parlent de ce qu'elle a vécu et des choses qu'elle aurait envie de vivre, de désir, d'illusion, de fantasmes mais aussi de blessures, de choses à panser, de choses à guérir.

Nous racontons cela avec les paroles mais aussi par la composition et le choix des arrangements.

Pour la première partie, celle des « chansons en créations », j'ai recherché une économie. Un chant et un instrument. Pour mettre l'auditeur en position de faire le pas, d'écouter la musique. Les arrangements de la deuxième partie, quand elle est une Superstar, sont assez efficaces, carrés, droits, avec des claviers analogiques, un peu dans l'air du temps. Tout en essayant de s'affranchir, de ne pas « copier » les tubes d'aujourd'hui.

Disons que dans notre univers, ces musiques-là avec un certain lyrisme dans les voix sont celles qui sont écoutées.

Peu à peu, comme Sybille, la musique se transforme. On passe de l'humanité d'une voix seule qui chante à la machine qui transforme la voix jusqu'à la rendre irréaliste, ni masculine, ni féminine.

La pièce bascule alors dans des sonorités plus électroniques, les morceaux sont déployés. Nous avons trouvé avec Julien Lafosse, créateur sonore, qu'elle était cette nouvelle voix de Phoenix, le double inventé de Sybille qui lui permet de faire entendre paradoxalement sa propre voix de compositrice.

Toute la musique est jouée en direct par les interprètes qui passent du piano, à la guitare, à la basse, à la batterie et aux violons. Nous sommes entre le théâtre et le concert, à mi chemin.

SCÉNOGRAPHIE - CHORÉGRAPHIE

Un espace en transformation

La première partie, celle de la métamorphose, se passe dans un huis clos. Sybille est seule dans son appartement. Et ce lieu est agissant. Il a comme sa propre vie. Une conteuse, hors de cet espace nous raconte la fable comme si elle avait eu lieu il y a quelques années. Comme si elle était déjà devenue un « mythe ».

Il s'agit d'un intérieur épuré, quelques meubles recouverts d'un drap blanc, du papier peint fleuri... Au fur et à mesure, Sybille découvre sous les draps, des instruments sur lesquels elle se met à jouer. La musique, au départ, un timide chant a capella, prend de plus en plus de place. Le décor s'altère au fur et à mesure de l'action. Sybille agit dessus. Elle décolle le papier peint et découvre des secrets qui lui serviront à la construction de son personnage « Phoenix » dans la deuxième partie. Le décor de l'appartement cède la place à une scène de concert et sa loge dans laquelle Sybille se réfugie. Seule devant son miroir, elle ôte son masque et tente de se retrouver.

Camille Duchemin, scénographe qui travaille pour le théâtre, la danse et la musique (concerts de Juliette Armanet et Christine and the Queens) a imaginé ce double décor. Comme les faces A et B d'un disque de musique. De l'intérieur vers l'extérieur.



Un corps en mutation

Habiter un autre corps, se réinventer, changer sa façon de bouger, de chanter, de danser, d'être sur scène... Ses questions sont au centre de notre travail et plus spécialement abordé avec Anna Carraud, collaboratrice artistique qui est à la fois chorégraphe et costumière.

Dans ses travaux chorégraphiques, elle engage une recherche autour du mouvement et du dire performatifs, supports d'un questionnement artistique et politique, appuyant sa réflexion autour des cellules, des fascias, des muscles, du rythme. Son travail vise à obtenir des qualités de corps soutenant anatomiquement les interrogations autour de la différence, de la responsabilité collective et individuelle, du genre, des fictions politiques et corporelles.

Sa démarche en tant que costumière est proche. Il est toujours question du rapport à notre corps, à la représentation que l'on a de soi, à ce que l'on donne à voir, à ce qui nous échappe, à ce que l'on maîtrise... Elle revisite des vêtements déjà existants et les réhabilite, leur donne une seconde chance, et les sublime.

La proposition est intersectionnelle, le mouvement du corps implique le costume ; le mouvement du drapé implique le corps.

Un théâtre musical

Dans la construction dramaturgique, nous sommes dedans puis dehors. Dans la création et dans l'exposition.

Nous avons envie de montrer les ficelles de l'invention d'une icône de la musique et également celles de la fabrication de chansons. De ces moments de tâtonnements, de fureur, de grâce aussi quand enfin les choses apparaissent telles qu'elles doivent être.

Dans la deuxième partie il s'agit d'embarquer les spectateurs dans une toute autre atmosphère, celle que l'on peut ressentir lorsqu'on assiste à un concert. Notre esprit et notre corps entrent en jeu, nous sommes engagés comme ceux qui sont sur scène, nous partageons une même fréquence cardiaque. Nous aimerions qu'il en soit de même pour ce spectacle.



ÉQUIPE ARTISTIQUE



Julie Ménard

Julie Ménard est autrice, metteuse en scène et actrice. Elle est artiste associée au Théâtre Dijon Bourgogne. Elle a été également associée avec le collectif d'autrices et d'auteurs Traverse, au Préau CDN de Vire dirigé par Lucie Ber-

lowitsch.

Elle écrit une trentaine de textes, seule ou en collectif. Elle collabore notamment avec Maëlle Poésy, Aurélie Van Den Dale, Maxime Mansion, Chloé Simoneau, Sophie Guibard, Thibaut Rossigneux, Laurent Hatat et Pierre Cuq.

Ses pièces sont créées et jouées : au TNBA, au Théâtre du Rond-Point à Paris, au CDN de Limoges, au Théâtre Dijon Bourgogne, au CDN de Vire, au CDN de Rouen, au 104 à Paris, au TNP de Villeurbanne...

Son écriture navigue entre le conte et le présent le plus rugueux. Ses fables parlent de courage, de batailles, de vies qui cherchent à se maintenir hors de l'eau et dont l'arme puissante est l'humour et l'amour fou qui lie ses héroïnes et ses héros.

Elle croit en la force politique et poétique du travail en collectif. Elle est membre du collectif Traverse avec lequel elle écrit notamment Pavillon noir, pour le collectif OSO. Ensemble, iels s'interrogent sur la place d'écrivain.e de théâtre et signent un Manifeste.

Elle est également membre du collectif lacavale qui mêle théâtre et documentaire, iels mettent en scène des créations partagées avec des personnes dont c'est la première expérience sur scène. Elle écrit et joue dans leur premier spectacle où iels sont tou.te.s sur scène : L'Age de nos pères pièce qui convoque l'héritage de la violence qui leur a été transmis. Elle mène des ateliers d'écriture et de jeu au sein de l'Université Bordeaux Montaigne, du CNC, de la BNF...

Elle dirige le compagnie La Fugitive implantée à Dieppe en Normandie. Elle met en scène Dans ta

Peau conte musical fantastique co-écrit avec le compositeur Romain Tiriakian. Le spectacle est créé au Théâtre du Préau à Vire et sera repris au Théâtre de la Tempête en décembre 2024.

Elle a cofondé le mouvement #MeTooThéâtre avec lequel elle va créer au Quartz à Brest en novembre 2024, le spectacle Les Histrioniques porté par sa compagnie.

Publications théâtrales

Une Blessure trop près du soleil, L'oeil du souffleur
Vers où nos corps célestes, Les Solitaires Intempetifs

Jo&Léo au Editions Koinè Finaliste du Grand Prix de littérature dramatique jeunesse 2023

Glovie à l'École des Loisirs Finaliste du Grand Prix de littérature dramatique jeunesse 2024

Inoxydables à l'oeil du souffleur

Le Garde-Fou à l'oeil du Prince.



Romain Tiriakian

Romain Tiriakian fonde le groupe PhanTTom, avec lequel il se produit notamment lors de premières parties du chanteur Christophe à la Maroquinerie, au Stade Kallimarmaro en Grèce, au Chinois, à l'Alimentation

Générale, au Silencio, à la Marbrerie...

Ils sortent un album *We are Candles* et deux EP *Les illuminés* et *En vue du ciel*.

Musicien, comédien, auteur et interprète, il s'investit sur différents projets parmi lesquels la composition de musiques originales pour des courts métrages et le festival de moyen métrage de Brive mais également pour la télé et des chaînes YouTube notamment avec le groupe *Yes vous aime* et la série *Startup Nation* de Julien Moreau et Riad Gahmi.

Au théâtre il collabore avec Charlotte Adrien au théâtre des Carmes à Avignon. Il joue dans *Angelik* de Moustafa Benaibout au Théâtre de la Loge à Paris et compose la musique de sa pièce suivante *Béesse* mise en scène par Sophie Guibard au festival du NTP en aout 2019.

Il joue et compose pour le collectif d'auteurs Traverse lors de leurs cabarets littéraires : *A la marge* joué au Théâtre du JTN à Paris et *Faites l'amour* mise en espace par Maëlle Poésy et joué à La Chartreuse de Villeneuve les Avignon et au Théâtre Gallia de

Saintes.

Il joue et compose pour le spectacle Vilain d'Alexis Armengol créé aux Scènes du Jura en novembre 2018, depuis en tournée dans toute la France ainsi qu'au festival d'Avignon (140 représentations à ce jour) . Il retrouve Alexis Armengol autour de son spectacle suivant Vue d'ici créé en 2020 toujours à la composition et joue ensuite dans sa nouvelle création K, dont il imagine une musique sans le moindre instrument .

Depuis 2014, il collabore avec l'autrice de théâtre Julie Ménard, sur la création de ses pièces : Inoxydables mis en scène par Maelle Poésy, Jo et Léo mis en scène par Chloé Simoneau, Glovie mis en scène par Aurélie Van Den Dale et Vers où nos corps célestes mis en scène par Julie au Théâtre de la Loge dans lequel il joue également. Ensemble iels écrivent un conte musical fantastique Dans ta Peau, mis en scène par Julie et dans lequel il joue également. Le spectacle est crée en mai 2023 au Théâtre du Préau à Vire et actuellement en tournée.

Il prépare un nouveau projet musical : Dorlejour.



Léopoldine Hummel

Léopoldine Hummel est comédienne musicienne compositrice.

Elle rentre à l'École Supérieure de Théâtre de la Comédie de Saint-Etienne dans la promotion 2009. Parallèlement, elle passe quinze années à étudier le piano. Elle obtient son diplôme d'étude musicales supérieures (CFEM) en 2005. Elle étudie également le chant et la flûte traversière au conservatoire de Strasbourg et de Besançon.

Elle joue actuellement dans :« Ladilom » mis en scène par Tünde Deak - à Avignon IN puis au CDN de Valence en 2023 « Nosztalgia Express » mis en scène par Marc Lainé - en tournée « Tout le monde est là» mis en scène par Simon Delattre - création mondiale au festival international de la marionnette en 2023 « La Chambre Désaccordée » mis en scène Marc Lainé - en tournée « On Voudrait Revivre » d'après Gérard Manset, mise en scène Chloé Brugnion - en tournée.

À l'automne 2022, sortira un album de chansons

inédites de Serge Rezvani « chansons pour Lula ». Elle y chante aux côtés de Dominique A, Vincent Dedienne, Cali et Philippe Katerine, orchestré par le pianiste légendaire Gérard Daguerre et produit par Les productions Jacques Canetti. Elle chante sous le nom de LÉOPOLDINE HH. Son premier album « Blumen im Topf » est sorti en 2016. En 2020 elle sort son deuxième album « Là, lumière particulière » avec le label Hé ouai mec prod.



Baptiste Mayoraz

Comédien, musicien. Il entame à l'âge de 5 ans des études de violon puis de théâtre au conservatoire de Sion, explorant nombre de styles musicaux et acquérant en autodidacte une bonne maîtrise de plusieurs

instruments. Il compose et interprète les musiques originales du Cercle de Craie Caucasiens de Brecht (2014), du Guillaume Tell de René Zahnd et Nova Malacuria (2015), de Dracula (2017) ainsi que de Don Quichotte (2019), tous deux pour Nova Malacuria. Il interprète la musique de Van Gogh, si près de la Nuit, avec la Cie Hussard de Minuit (2018). Il se forme au chant lyrique aux conservatoires de Sion et de Fribourg. On a notamment pu le découvrir en Ajax Ier dans La Belle Hélène (2018) avec Ouverture Opéra, sous la direction de Pierre Bleuse. Sa recherche artistique et personnelle l'amène à découvrir la dramathérapie, l'utilisation des outils du théâtre à des fins psychothérapeutiques. Il a suivi une formation à l'Institut dramatherapie.ch, à Saint-Gall. La jonction de ses activités de musicien, de comédien et de dramathérapeute l'amène à collaborer avec la compagnie CATATAC, notamment dans Alice revisited (2019), co-produit par le théâtre de VIDY-Lausanne et le TLH-Sierre. Il rejoint le Préau - CDN de Vire-Normandie en tant que comédien permanent en octobre 2020 et collabore à différentes productions ou coproductions du CDN : Le Montage des Attractions, Au-delà du premier kilomètre, Plus belle la Vire, Superlune, J'aurais aimé que le monde soit parfait, Toutes leurs Robes Noires et Mobiles dont il conçoit également la scénographie et la lumière. Il signe et interprète la musique de la plupart de ces propositions. Il co-conçoit le projet On m'a dit la Fureur de mes Frères, crée à Vire et au CDN de la Commune, à Aubervilliers. Il réalise la création vidéo, la lumière, la musique et met en scène Monologue d'Isabel regardant tomber la Pluie sur Macondo, crée en 2022 au Préau. Il

co-compose la musique et joue dans Les Géants de la Montagne de Lucie Berelowitsch, d'après Pirandello. Il réalisera également la création de l'environnement sonore de Vie et Mort, Rien de Rien, mis en scène par Jean-Yves Ruf.



Garance Durand-Caminos

Garance Durand-Caminos est une comédienne musicienne et danseuse franco-argentine. S'épanouissant dès son plus jeune âge au cœur de multiples arts, elle suit tout

d'abord un cursus musical, pratiquant le violon, le chant lyrique en chorale en tant que soprano et l'orchestre à un niveau avancé. Elle développe dès l'enfance une très forte sensibilité pour la danse classique et contemporaine qu'elle pratiquera en parallèle pendant quinze ans. Elle obtiendra en 2013 les diplômes de fin de 2^e cycle de solfège et de milieu de 3^e cycle de violon, de danse classique et de danse contemporaine au Conservatoire de Musique et de Danse de Fontenay-aux-Roses (92).

Elle est diplômée du Master d'interprétation dramatique de l'INSAS à Bruxelles. Elle participe aux projets Jardiland, paradis perdu et L'art de la fugue/L'art de la guerre de Jean-Gabriel Vidal (2017 et 2018), et Lo stupro/Corps de Médée Anselin, présenté au festival XS (Théâtre National, Bruxelles). En juillet 2018, elle participe à l'Academia d'Estate à San Miniato (Toscane, Italie) et se forme à la biomécanique avec Maria Shmaevich. En 2021, elle joue dans Au delà du premier Kilomètre d'Adrien Cornaggia et Julie Ménard (du Collectif Traverse) puis sous la direction de Lucie Berelowitsch dans Un soir chez Victor H présenté dans le bocage Virois en Normandie. Elle intègre la troupe des comédiens permanents du CDN du Préau à Vire-Normandie entre 2021 et 2023. Toujours entre la France et la Belgique, elle continue d'y créer et de s'inspirer au contact de la jeune création belge. En mars 2022, elle joue notamment dans la première création jeune public de Marie Burki : Dominique toute seule.

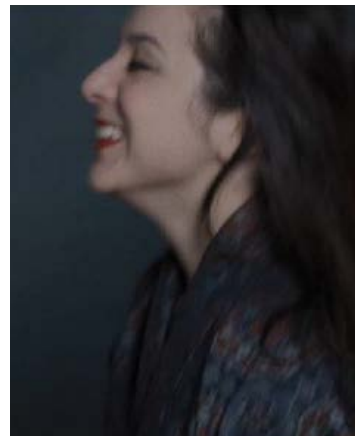


Camille Duchemin

Camille Duchemin est diplômée en Scénographie à L'École Nationale Supérieure des Arts Décoratifs de Paris. Depuis 1999, elle crée des scénographies pour le Théâtre, la Danse, l'Opéra et la Musique.

Au théâtre, elle travaille avec le Birgit Ensemble, Côme de Bellescize, Arnaud Meunier, Laurent Sauvage, Frédéric Maragnani, Pauline Bayle et multiplie les collaborations avec Justine Heynemann.

En danse, elle travaille avec François et Christian Benhaïm, Hamid ben Mehi et également Kader Attou. Elle a été nommée aux Molières dans la catégorie scénographie/décor pour son travail sur la pièce Le repas de Fauves mise en scène par Julien Sibire. En musique, elle oeuvre notamment pour Christophe Gayral, Armand Amar, pour Chris Tour de Christine and the Queen sur la tournée mondiale 2018-2019 et pour le dernier concert de Juliette Armanet.

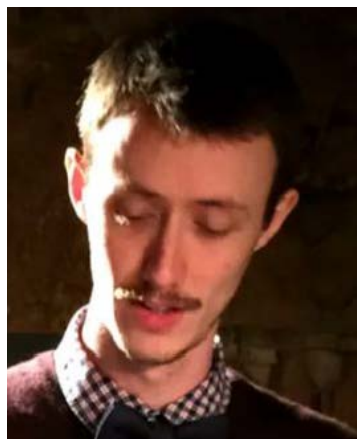


Anna Carraud

Anna Carraud est une artiste pluridisciplinaire basée à Paris. Autodidacte du vêtement et de la performance, elle est également danseuse et chorégraphe. Elle se forme à diverses pratiques de danse

contemporaine et somatique, incluant le Hip Hop (old school et new style), le Body Mind Centering et la méthode Corps sismographe. Son approche performative du vêtement lui a permis de côtoyer différents milieux, du cinéma expérimental à la performance, du stylisme dans le milieu du rap et de la pop, aux costumes pour des scènes théâtrales et chorégraphiques. C'est à travers ses projets : Marie-Madeleine save your tears et ses « propositions d'amour totales » (7 variations autour de la notion d'amour), qu'elle développe une approche transdisciplinaire qui tisse des liens entre ses compétences de performeuse, costumière,

chorégraphe, et styliste. Anna collabore entre autres avec des artistes tels que Lorraine de Sagazan dont elle conçoit les costumes pour sa dernière création « Léviathan », Isabelle Prim, Gabrielle Hamilton Smith, Lucia Garcia Pulles, Anna Chirescu et Anne Le Troter, tout en transmettant ses savoirs au sein de projets inclusifs comme Dance Well avec La Briqueterie, DAPOPA et les consultations poétiques et dansées avec le Théâtre de la Ville. Elle est collaboratrice esthétique et créatrice costumes sur Dans ta Peau la précédente création de Julie Ménard.



Julien Lafosse

Après une formation scientifique à l'INSA Lyon, Julien Lafosse rejoint en 2010 le département Son de l'ENSATT, où il se forme à la réalisation sonore sous la direction de Daniel Deshays. En

2013, il signe un projet de fin d'études sur la dramaturgie et le montage son. Au théâtre et pour la danse, il collabore avec Joachim Maudet (les Vagues), Simon Delattre (Rodéo Théâtre), Julie Ménard (la Fugitive), Aurore Cailleret (le Liquidambar), Philippe Baronnet (les Échappés vifs), Solenn Denis & Erwan Daouphars (le Denisyak), Pierre Cuq (les Grandes Marées). Avec Michel Maurer et Sylvère Caton, il réalise le son de Racine Carrée du Verbe Être de Wajdi Mouawad (Théâtre National de la Colline), en 2022. Au service de la dramaturgie et des interprètes, son travail est à mi-chemin entre le sound design et la composition musicale, mêlant sons de synthèse et sons du réel. Il travaille également sur des installations sonores. Avec l'éclairagiste Nicolas Galland, il conçoit Step up!, une installation musicale interactive créée en 2016 pour la Fête des Lumières à Lyon, et présentée au Centre Pompidou pour la Soirée Sonore #5. Avec la réalisatrice sonore Isabelle Fuchs, il conçoit et réalise Versailles s'ouvre à vous, un parcours sonore au Château de Versailles, pour la Nuit Européenne des Musées 2019. Il développe un projet de fiction radio en tant qu'auteur.

LES PRODUCTIONS DU PRÉAU EN TOURNÉE

LES CRÉATIONS DE LUCIE BERELOWITSCH ↓

SORCIÈRES (TITRE PROVISoire)

Texte de Penda Diouf



© Simon Gosselin

VIRE

Théâtre du Préau

1, 2, 3 et 4 oct. 24

TESSY-BOCAGE

Théâtre des Halles

18 oct. 24

BAYEUX

la Halle ô Grains

28 nov. 24

DOMFRONT

Théâtre municipal

14 nov. 24

LYON

Théâtre du Point du Jour

21 et 22 janv. 25

BARENTON

Salle des fêtes

28 janv. 25

VAL-DE-REUIL

Théâtre de l'Arsenal

4 fév. 25

DEAUVILLE

Les Franciscaines

27 et 28 fév. 25

PORT-AU-PRINCE ET SA DOUCE NUIT

Texte de Gaëlle Bien-Aimé



© Samuel Kirszenbaum

MONTLUÇON

Théâtre des Îlets - CDN

20 et 21 nov. 24

PARIS

Théâtre 14

du 6 au 22 mars 25

BAYONNE

Scène nationale du Sud-Aquitain

15 et 16 avr. 25

VIRE

Théâtre du Préau - CDN

24 et 25 avr. 25

LES GÉANTS DE LA MONTAGNE - MRIA

D'après Luigi Pirandello



© Simon Gosselin

POITIERS

Le META - CDN

14 et 15 janv. 25

LES AUTRES PRODUCTIONS ↓

DANSE MACABRE

De Vlad Troitsky
& des Dakh Daughters



© Aleksandr Kosmach

BAR-LE-DUC

ACB, Scène nationale

24 et 25 avr. 25

CONTACT DU CDN
PRODUCTION - DIFFUSION

Morgane GUIHÉNEUF
Administratrice
de production et de diffusion

06 72 65 02 28
m.guiheneuf@lepreaucdn.fr